

Dell Vostro V131 – Brugervejledning

Forordningsmodel P18S
Forordningstype P18S001



Bemærk, Forsigtig, og Advarsel



BEMÆRK: BEMÆRK: angiver vigtige oplysninger om, hvordan du bruger computeren optimalt.



FORSIGTIG: FORSIGTIG angiver mulig skade på hardware eller tab af data, hvis anvisningerne ikke bliver fulgt.



ADVARSEL: ADVARSEL angiver risiko for tingskade, legemsbeskadigelse eller død.

Oplysningerne i denne udgivelse kan ændres uden varsel.

© 2011 Dell Inc. Alle rettigheder forbeholdes.

Enhver form for gengivelse af disse materialer uden skriftlig tilladelse fra Dell Inc. er strengt forbudt.

Varemærker, som bliver anvendt i dette dokument: Dell™, DELL-logoet, Dell Precision™, Precision ON™, ExpressCharge™, Latitude™, Latitude ON™, OptiPlex™, Vostro™ og Wi-Fi Catcher™ er varemærker, som tilhører Dell Inc. Intel®, Pentium®, Xeon®, Core™, Atom™, Centrino® og Celeron® er registrerede varemærker eller varemærker, som tilhører Intel Corporation i USA og andre lande. AMD® er et registreret varemærke og AMD Opteron™, AMD Phenom™, AMD Sempron™, AMD Athlon™, ATI Radeon™ og ATI FirePro™ er varemærker, som tilhører Advanced Micro Devices, Inc. Microsoft®, Windows®, MS-DOS®, Windows Vista®, Windows Vista start.knappen og Office Outlook® er enten varemærker eller registrerede varemærker, som tilhører Microsoft Corporation i USA og/eller andre lande. Blu-ray Disc™ er et varemærke, som ejes af Blu-ray Disc Association (BDA) og er udstedt i licens til brug på diske og afspiller. Mærket med ordene Bluetooth® er et registreret varemærke og ejes af Bluetooth® SIG, Inc. og al brug af nærværende mærke af Dell Inc. er iht. licens. Wi-Fi® er et registreret varemærke, som ejes af Wireless Ethernet Compatibility Alliance, Inc.

Andre varemærker og firmanavne kan være brugt i dette dokument til at henvise til enten de fysiske eller juridiske personer, som gør krav på mærkerne og navnene, eller til deres produkter. Dell Inc. frasiger sig enhver form for ejendomsret til andre varemærker og -navne, som ikke tilhører Dem.

2011 – 8

Rev. A00

Indholdsfortegnelse

| | |
|---|-----------|
| Bemærk, Forsigtig, og Advarsel | 2 |
| Kapitel 1: Sådan arbejder du med computeren | 7 |
| Før du udfører arbejde på computerens indvendige dele..... | 7 |
| Anbefalede værktøjer..... | 9 |
| Sådan slukker du computeren..... | 9 |
| Efter du har udført arbejde på computerens indvendige dele..... | 9 |
| Kapitel 2: Sådan fjernes SD-kortet (Secure Digital) | 11 |
| Sådan installeres SD-kortet (Secure Digital)..... | 11 |
| Kapitel 3: Sådan fjernes batteriet | 13 |
| Sådan installeres batteriet..... | 14 |
| Kapitel 4: Sådan fjernes SIM-kortet (Subscriber Identity Module) ... | 15 |
| Sådan installeres SIM-kortet (Subscriber Identity Module)..... | 16 |
| Kapitel 5: Sådan fjernes tastaturet | 17 |
| Sådan installeres tastaturet..... | 18 |
| Kapitel 6: Sådan fjernes bunddækslet | 19 |
| Sådan installeres bunddækslet..... | 20 |
| Kapitel 7: Sådan fjernes hukommelsen | 21 |
| Sådan installeres hukommelsen..... | 22 |
| Kapitel 8: Sådan fjernes harddisken | 23 |
| Sådan installeres harddisken..... | 24 |

| | |
|---|-----------|
| Kapitel 9: Sådan fjernes håndledsstøtten..... | 25 |
| Sådan installeres håndledsstøtten..... | 26 |
| Kapitel 10: Sådan fjernes kort til trådløst lokalnetværk (Wireless Local Area Network – WLAN)..... | 29 |
| Sådan installeres kort til trådløst lokalnetværk (Wireless Local Area Network – WLAN)..... | 31 |
| Kapitel 11: Sådan fjernes kort til trådløst wide area network (Wireless Wide Area Network – WWAN)..... | 33 |
| Sådan installeres trådløst wide area network (Wireless Wide Area Network – WWAN)..... | 35 |
| Kapitel 12: Sådan fjernes skærmmodulet..... | 37 |
| Sådan installeres skærmmodulet..... | 39 |
| Kapitel 13: Sådan fjernes skærmrammen..... | 41 |
| Sådan installeres skærmrammen..... | 42 |
| Kapitel 14: Sådan fjernes skærmpanelet..... | 43 |
| Sådan installeres skærmpanelet..... | 45 |
| Kapitel 15: Sådan fjernes kameraet..... | 47 |
| Sådan installeres kameraet..... | 48 |
| Kapitel 16: Sådan fjernes skærmhængslerne..... | 49 |
| Sådan installeres skærmhængslerne..... | 51 |
| Kapitel 17: Sådan fjernes køleblæseren..... | 53 |
| Sådan installeres køleblæseren..... | 54 |
| Kapitel 18: Sådan fjernes bundkortet..... | 55 |
| Sådan installeres bundkortet..... | 57 |

| | |
|---|-----------|
| Kapitel 19: Sådan fjernes knapcellebatteriet..... | 59 |
| Sådan installeres knapcellebatteriet..... | 60 |
| Kapitel 20: Sådan fjernes kølelegemet..... | 61 |
| Sådan installeres kølelegemet..... | 63 |
| Kapitel 21: Sådan fjernes HDMI-kortet..... | 65 |
| Sådan installeres HDMI (High-Definition Multimedia Interface)-kortet..... | 66 |
| Kapitel 22: Sådan fjernes højttalerne..... | 67 |
| Sådan installeres højttalerne..... | 68 |
| Kapitel 23: Sådan fjernes Input/Output (I/O)-kortet..... | 69 |
| Sådan installeres Input/Output (I/O)-kortet..... | 70 |
| Kapitel 24: Sådan fjernes DC-In-porten..... | 71 |
| Sådan installeres DC-In-porten..... | 73 |
| Kapitel 25: Sådan fjernes LVDS-kablet..... | 75 |
| Sådan installeres LVDS (Low-Voltage Differential Signaling)-kablet..... | 76 |
| Kapitel 26: System Setup (Systeminstallation)..... | 77 |
| System Setup (Systeminstallation) Oversigt..... | 77 |
| Sådan åbnes System Setup (Systeminstallation)..... | 77 |
| Skærmene System Setup (Systeminstallation)..... | 78 |
| Menupunkter i System Setup (Systeminstallation)..... | 79 |
| Kapitel 27: Diagnosticering..... | 85 |
| Statusindikatorer for enhed..... | 85 |
| Indikatorstatus..... | 85 |
| Diagnostic Beep Codes (bipkoder til diagnosticering)..... | 87 |
| Indikatorer for tastaturstatus..... | 88 |

| | |
|--|-----------|
| Kapitel 28: Tekniske specifikationer..... | 89 |
| Kapitel 29: Kontakt Dell..... | 95 |
| Kontakt Dell..... | 95 |


Sådan arbejder du med computeren


1

Før du udfører arbejde på computerens indvendige dele


Følg nedenstående sikkerhedsretningslinjer for at beskytte computeren mod potentielle skader og af hensyn til din egen sikkerhed. Hvis intet andet er angivet bygger hver fremgangsmåde i dette dokument på følgende forudsætninger:


- Du har udført trinnene i Sådan arbejder du med computeren.
- Du har læst sikkerhedsoplysningerne, som fulgte med computeren.
- En komponent kan genmonteres eller – hvis købt separat – installeres ved at udføre fjernelsesproceduren i omvendt rækkefølge.


 **ADVARSEL:** Før du udfører arbejde på computerens indvendige dele, skal du læse de sikkerhedsoplysninger, der fulgte med computeren. Du kan finde yderligere oplysninger om best practices for sikkerhed på webstedet Regulatory Compliance på www.dell.com/regulatory_compliance.

 **FORSIGTIG:** Mange reparationer kan kun udføres af en certificeret servicetekniker. Du bør kun udføre fejlfinding og enkle reparationer, hvis de er godkendt i produktokumentationen eller som er anvist af vores online- eller telefonbaserede service- og supportteam. Skader, der skyldes servicering, der ikke er godkendt af Dell, dækkes ikke af garantien. Læs og følg sikkerhedsinstruktionerne, der blev leveret sammen med produktet.

 **FORSIGTIG:** For at undgå elektrostatisk afladning bør du jorde dig selv ved hjælp af en jordingsrem eller ved jævnlige at røre ved en umalet metaloverflade (f.eks. et stik på computerens bagside).

 **FORSIGTIG:** Komponenter og kort skal behandles forsigtigt. Rør ikke ved kortenes komponenter eller kontaktområder. Hold et kort i kanterne eller i dets metalbeslag. Hold en komponent som f.eks. en processor ved dens kanter og ikke ved dens ben.

 **FORSIGTIG:** Når du frakobler et kabel, skal du tage fat i dets stik eller dets trækflig og ikke i selve kablet. Nogle kabler har stik med låsetappe. Hvis du frakobler et sådant kabel, bør du trykke på låsetappene, før du frakobler kablet. Når du trækker stik fra hinanden, skal du sikre at de flugter for at undgå at bøje stikkets ben. Du bør også sikre dig, at begge stik sidder rigtigt og flugter med hinanden, inden du sætter et kabel i.


 **BEMÆRK:** Computerens og visse komponenters farve kan afvige fra, hvad der vist i dette dokument.

Inden du udfører arbejde på computerens indvendige dele, skal du benytte følgende fremgangsmåde for at forebygge skader på computeren.

1. Sørg for, at arbejdsoverfladen er jævn og ren for at forhindre, at computerdækslet bliver ridset.
2. Sluk computeren (se *Sådan slukkes computeren*).
3. Hvis computeren er tilsluttet en dockingenhed (tildocked) som f.eks. den valgfrie Media Base eller Batteriskive, skal du fradocke den.

 **FORSIGTIG:** Frakobl, for at frakoble et netværkskabel, først kablet fra computeren, og frakobl det derefter fra netværksenheden.

4. Frakobl alle netværkskabler fra computeren.
5. Tag stikkene til computeren og alle tilsluttede enheder ud af stikkontakterne.
6. Luk skærmen og vend computeren om på et fladt arbejdsunderlag.

 **BEMÆRK:** For at undgå at beskadige bundkortet skal du fjerne det primære batteri, inden du servicerer computeren.

7. Fjern det primære batteri.
8. Vend computeren om igen.
9. Åbn skærmen.
10. Tryk på tænd/sluk-knappen for at jorde bundkortet.

 **FORSIGTIG:** For at sikre dig imod elektriske stød skal du altid tage computeren ud af stikkontakten, før du åbner skærmen.

- △ **FORSIGTIG:** Inden du rører ved noget inde i computeren, skal du jorde dig selv ved at røre en umalet metaloverflade som f.eks. metallet på bagsiden af computeren. Fjern statisk elektricitet, som kan beskadige de interne komponenter, ved røre ved en umalet overflade løbende under arbejdet.

11. Fjern alle installerede Expresskort eller chipkort fra deres stik.

Anbefalede værktøjer

Procedurene i dette dokument kræver eventuelt følgende værktøjer:


- Lille, almindelig skruetrækker
- Nr. 0 stjerneskrueetrækker
- Nr. 1 stjerneskrueetrækker
- En lille plastiksyl
- Cd med Flash BIOS-opdateringsprogram

Sådan slukker du computeren

- △ **FORSIGTIG:** For at undgå datatab bør du gemme og lukke alle åbne filer og lukke alle åbne programmer, inden du slukker computeren.

1. Sådan lukker du operativsystemet:

- I Windows Vista :

Klik på **Start** , klik derefter på pilen i nederste højre hjørne på **Start** menuen som vist nedenfor, og klik derefter på **Luk computeren**.



- I Windows XP:

Klik på **Start** → **Sluk computeren** → **Sluk**. Computeren slukker, når operativsystemets nedlukningsproces er fuldført.


2. Sørg for, at computeren og alle tilsluttede enheder er slukket. Hvis computeren og de tilsluttede enheder ikke blev slukket automatisk, da du lukkede operativsystemet, skal du trykke på tænd/sluk-knappen i 4 sekunder for at slukke dem.

Efter du har udført arbejde på computerens indvendige dele

Når du har udført eventuelle genmonteringer, skal du sikre dig, at alle eksterne enheder, kort og kabler er tilsluttet, inden du tænder computeren.

 **FORSIGTIG: For at undgå beskadigelse af computeren, må du kun bruge det batteri, der er beregnet til denne specifikke Dell-computer. Anvend ikke batterier beregnet til andre Dell-computere.**

1. Tilslut alle eksterne enheder f.eks. portreplikator, batterskive eller mediebase og genmonter alle kort, f.eks. ExpressCard.
2. Tilslut telefon- eller netværkskabler til computeren.

 **FORSIGTIG: For at tilslutte et netværkskabel skal du først sætte det i netværksenheden og derefter sætte det i computeren.**

3. Genmonter batteriet.
4. Tilslut computeren og alle tilsluttede enheder til deres stikkontakter.
5. Tænd computeren

Sådan fjernes SD-kortet (Secure Digital)

2

1. Følg procedurerne i *Før du udfører arbejde på computeren*.
2. Tryk ind på SD-kortet for at frigøre det fra computeren.



3. Tag fat i SD-kortet og træk det ud for at frigøre det fra computeren.



Sådan Installeres SD-kortet (Secure Digital)

1. Skub SD-kortet ind i dets stik og tryk ned indtil det klikker på plads.
2. Følg procedurerne i *Efter du har udført arbejde på computerens indvendige dele*.

Sådan fjernes batteriet

3

1. Følg procedurerne i *Før du udfører arbejde på computeren*.
2. Fjern *SD-kortet (Secure Digital)*.
3. Skub frigørelseslåsen for at låse batteriet op.



4. Fjern batteriet fra computeren.



Sådan installeres batteriet

1. Indsæt batteriet i dets rum.
2. Skub batteriet ind i dets stik indtil det klikker på plads.
3. Installer *SD-kortet (Secure Digital)*.
4. Følg procedureerne i *Efter du har udført arbejde på computerens indvendige dele*.

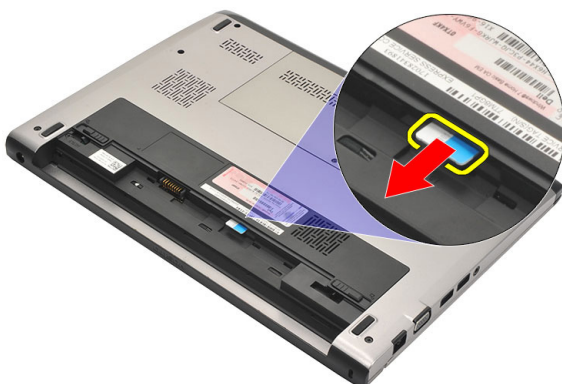
Sådan fjernes SIM-kortet (Subscriber Identity Module)

4

1. Følg procedurerne i *Før du udfører arbejde på computeren*.
2. Fjern *batteriet*.
3. Tryk ind på SIM-kortet for at frigøre det fra computeren.



4. Tag fat i SIM-kortet og træk det ud for at frigøre det fra computeren.



Sådan installeres SIM-kortet (Subscriber Identity Module)

1. Indsæt SIM-kortet i stikket.
2. Installer *batteriet*.
3. Følg procedurerne i *Efter du har udført arbejde på computerens indvendige dele*.

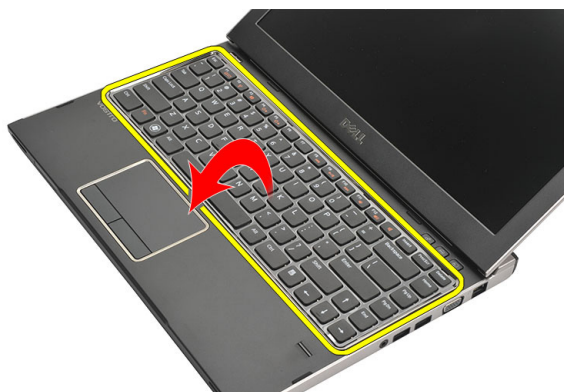
Sådan fjernes tastaturet

5

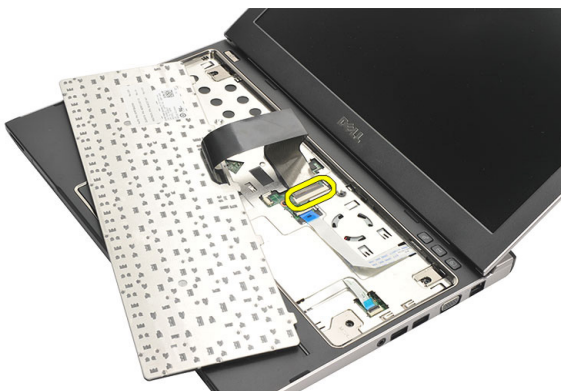
1. Følg procedurerne i *Før du udfører arbejde på computeren*.
2. Fjern *batteriet*.
3. Lirk tastaturet vha. en almindelig fladhovedet skruetrækker for at fjerne tastaturets holdere, der fastgør tastaturet til computeren.



4. Vend tastaturet om, og læg det på håndledsstøtten.



5. Løft klemmen for at frigøre tastaturkablet og frakoble det fra bundkortet



6. Løft tastaturet op og væk fra computeren.



Sådan installeres tastaturet

1. Tilslut tastaturkablet til bundkortet.
2. Indsæt tastaturet i dets rum.
3. Tryk ned indtil tastaturet klikker på plads i computeren.
4. Installer *batteriet*.
5. Følg procedurerne i *Efter du har udført arbejde på computerens indvendige dele*.

Sådan fjernes bunddækslet

6

1. Følg procedurerne i *Før du udfører arbejde på computeren*.
2. Fjern *batteriet*.
3. Fjern skruen, der fastgør bunddækslet til computeren.



4. Skub bunddækslet hen imod computerens bagside. Løft det op og væk fra computeren.



Sådan installeres bunddækslet

1. Flugt bunddækslets kant på computeren og skub det på computeren.
2. Stram skruen for at fastgøre bunddækslet til computeren.
3. Installer *batteriet*
4. Følg procedureerne i *Efter du har udført arbejde på computerens indvendige dele.*

Sådan fjernes hukommelsen

7

1. Følg procedurerne i *Før du udfører arbejde på computeren*.
2. Fjern *batteriet*.
3. Fjern *bunddækslet*.
4. Lirk fastgørelsesklemmerne væk fra hukommelsesmodul et indtil hukommelsesmodul et springer op.



5. Fjern hukommelsesmodul et fra computeren.



Sådan installeres hukommelsen

1. Indsæt hukommelsesmodulet i hukommelsessoklen.
2. Tryk på klemmen for at fastgøre hukommelsesmodulet til bundkortet.
3. Installer *bunddækslet*.
4. Installer *batteriet*.
5. Følg procedurerne i *Efter du har udført arbejde på computerens indvendige dele*.

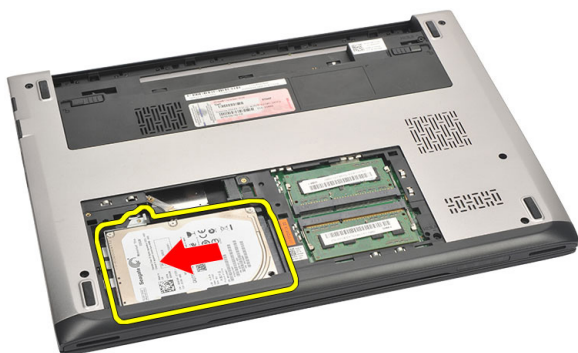
Sådan fjernes harddisken

8

1. Følg procedurerne i *Før du udfører arbejde på computeren*.
2. Fjern *batteriet*.
3. Fjern *bunddækslet*.
4. Fjern skruen, der fastgør harddisken på plads.



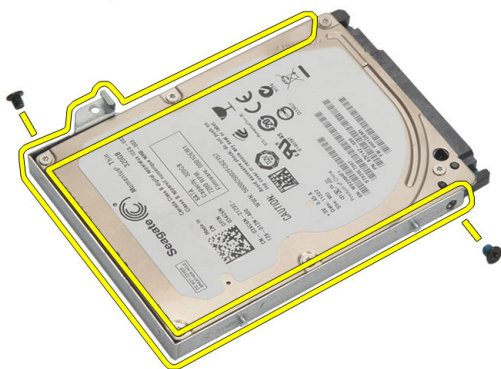
5. Skub harddiskmodulet til venstre.



6. Lirk omhyggeligt harddisken op og fjern den fra computeren.



7. Fjern skruerne, der fastgør harddiskens beslag til harddisken. Adskil harddiskbeslaget fra harddisken.



Sådan installeres harddisken

1. Flugt harddiskbeslaget med harddisken.
2. Stramskruerne på harddisken for at fastgøre harddiskbeslaget til harddisken.
3. Skub harddisken ind i rummet på bundkortet.
4. Genmonter og stram skruen for at fastgøre harddisken til computeren.
5. Installer *bunddækslet*.
6. Installer *batteriet*.
7. Følg procedurerne i *Efter du har udført arbejde på computerens indvendige dele*.

Sådan fjernes håndledsstøtten

9

1. Følg procedurerne i *Før du udfører arbejde på computeren*.
2. Fjern *batteriet*.
3. Fjern *bunddækslet*.
4. Fjern *tastaturet*.
5. Sådan fjernes *harddisken*.
6. Fjern skruerne fra computerbunden, der fastgør håndledsstøtten.



7. Fjern skruerne på håndledsstøtten.



8. Frakobl følgende kabler:
 - fingertryksaflæser (1)

- mediekort (2)
- pegefelt (3)



9. Lirk forsigtigt vha. en plastiksyl håndledsstøttens sider og fjern den fra computeren.



Sådan installeres håndledsstøtten

1. Flugt håndledsstøtten til dens oprindelige placering i computeren og klik den forsigtigt på plads.
2. Tilslut følgende kabler til håndledsstøtten:
 - fingertryksflæser (1)
 - mediekort (2)

- pegefelt (3)
3. Stram skruerne på håndledsstøtten for at fastgøre håndledsstøtten på plads.
 4. Stram skruerne på computerens bundstykke, der fastgør håndledsstøtten.
 5. Installer *harddisken*.
 6. Installer *tastaturet*.
 7. Installer *bunddækslet*.
 8. Installer *batteriet*.
 9. Følg procedurerne i *Efter du har udført arbejde på computerens indvendige dele*.

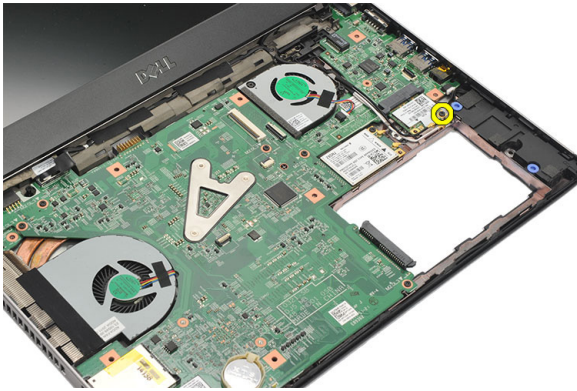
Sådan fjernes kort til trådløst lokalnetværk (Wireless Local Area Network – WLAN)

10

1. Følg procedurerne i *Før du udfører arbejde på computeren*.
2. Fjern *batteriet*.
3. Fjern *bunddækslet*.
4. Fjern *tastaturet*.
5. Fjern *harddisken*.
6. Fjern *håndfladestøtten*.
7. Frakobl antennekablerne fra WLAN-kortet.



8. Fjern skruen, der fastgør WLAN-kortet til bundkortet.



9. Fjern WLAN-kortet.



Sådan installeres kort til trådløst lokalnetværk (Wireless Local Area Network – WLAN)

1. Indsæt WLAN-kortet i en vinkel på 45-grader ind i dets stik.
2. Tilslut antennekablerne til deres respektive stik markeret på WLAN-kortet.
3. Stram skruerne for at fastgøre WLAN-kortet.
4. Installer *håndledsstøtten*.
5. Installer *harddisken*.
6. Installer *tastaturet*.
7. Installer *bunddækslet*.
8. Installer *batteriet*.
9. Følg procedurerne i *Efter du har udført arbejde på computerens indvendige dele*.

Sådan fjernes kort til trådløst wide area network (Wireless Wide Area Network – WWAN)

11

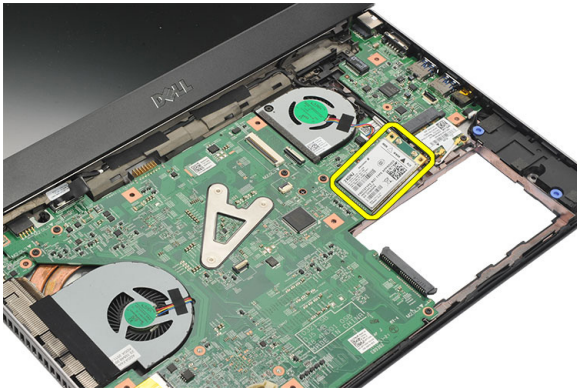
1. Følg procedurerne i *Før du udfører arbejde på computeren*.
2. Fjern *batteriet*.
3. Fjern *bunddækslet*.
4. Fjern *tastaturet*.
5. Fjern *harddisken*.
6. Fjern *håndfladestøtten*.
7. Fjern antennekablerne fra WWAN-kortet.



8. Fjern skruen, der fastgør WWAN-kortet til bundkortet.



9. Fjern WWAN-kortet.



Sådan installeres trådløst wide area network (Wireless Wide Area Network – WWAN)

1. Indsæt WWAN-kortet i en vinkel på 45-grader ind i dets stik.
2. Tilslut antennekablerne i deres respektive stik.
3. Stram skruen for at fastgøre WWAN-kortet på plads.
4. Installer *håndledsstøtten*.
5. Installer *harddisken*.
6. Installer *tastaturet*.
7. Installer *bunddækslet*.
8. Installer *batteriet*.
9. Følg procedurerne i *Efter du har udført arbejde på computerens indvendige dele*.

Sådan fjernes skærmmodulet

12

1. Følg procedurerne i *Før du udfører arbejde på computeren*.
2. Fjern *batteriet*.
3. Fjern *bunddækslet*.
4. Fjern *tastaturet*.
5. Fjern *harddisken*.
6. Fjern *håndfladestøtten*.
7. Fjern skruerne fra computerbunden, der fastgør skærmmodulet.



8. Vend computeren om. Frakobl WLAN- og WWAN-kablerne og frigør kablerne fra kabelkanalen på kabinettets bund.



9. Frakobl skærnkablet fra computeren og frigør det fra kabelkanalen.



10. Fjern skruen, der fastgør højre hængsel.



11. Løft omhyggeligt skærmmodulet op fra computerbunden.



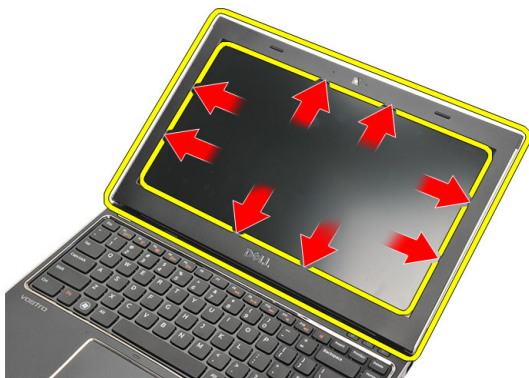
Sådan installeres skærmmodulet

1. Flugt skærmmodulet til computerbunden.
2. Stram skruen for at fastgøre højre hængsel på plads.
3. Stram skruerne for at fastgøre skærmmodulet til kabinettets bund.
4. Tilslut skærmkablet til stikket på bundkortet.
5. Før WLAN- og WWAN-antennekablerne langs deres kabelkanaler og tilslut dem til deres respektive moduler.
6. Installer *håndledsstøtten*.
7. Installer *harddisken*.
8. Installer *tastaturet*.
9. Installer *bunddækslet*.
10. Installer *batteriet*.
11. Følg procedurerne i *Efter du har udført arbejde på computerens indvendige dele*.

Sådan fjernes skærmrammen

13

1. Følg procedurerne i *Før du udfører arbejde på computeren*.
2. Fjern *batteriet*.
3. Lirk forsigtigt skærmrammens inderside ud for at fastgøre det fra skærmmodulet.



4. Løft skærmrammen og fjern den fra skærmmodulet.



Sådan Installeres skærmrammen

1. Flugt skærmrammen med skærmmodulet.
2. Tryk, startende fra top hjørnet, på skærmrammen og arbejd dig hele vejen rundt om rammen indtil den klikke på plads på skærmmodulet.
3. Installer *batteriet*.
4. Følg procedureerne i *Efter du har udført arbejde på computerens indvendige dele*.

Sådan fjernes skærmpanelet

14

1. Følg procedurerne i *Før du udfører arbejde på computeren*.
2. Fjern *batteriet*.
3. Fjern *bunddækslet*.
4. Fjern *tastaturet*.
5. Fjern *håndfladestøtten*.
6. Fjern *kort til trådløst lokalnetværk (Wireless Local Area Network – WLAN)*.
7. Fjern *kort til trådløst wide area network (Wireless Wide Area Network – WWAN)*.
8. Fjern *skærmmodulet*.
9. Fjern *skærmrammen*.
10. Fjern skruerne, der fastgør skærmpanelet til skærmmodulet.



11. Rotér skærmpanelet over til tastaturet.



12. Skræl den selvklæbende tape, der fastgør LVDS (Low-Voltage Differential Signalling)-stikket til skærmpanelet.



13. Frakobl LVDS-kablet fra skærmpanelet.



14. Fjern skærmpanelet fra computeren.



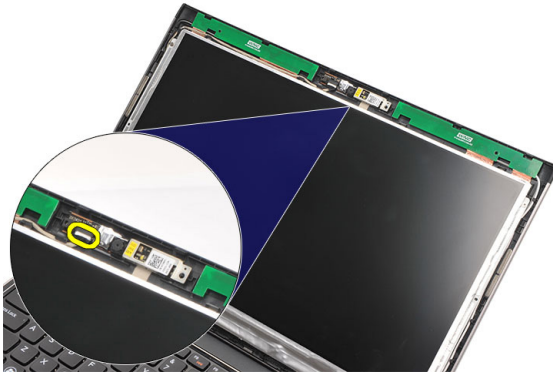
Sådan installeres skærmpanelet

1. Tilslut skærmkablet til skærmpanelet og påsæt den klæbende tape for at fastgøre stikket.
2. Tilslut LVDS (Low-Voltage Differential Signaling)-kablet til skærmpanelet.
3. Genmonter den klæbende tape, der fastgør LVDS-stikket til skærmpanelet.
4. Flugt skærmpanelet i dets oprindelige stilling på skærmmodulet.
5. Stram skruerne, der fastgør skærmpanelet til skærmmodulet.
6. Installer *skærrammen*.
7. Installer *skærmmodulet*.
8. Installer *kort til trådløst wide area network (Wireless Wide Area Network – WWAN)*.
9. Installer *kort til trådløst lokalnetværk (Wireless Local Area Network – WLAN)*.
10. Installer *håndledsstøtten*.
11. Installer *tastaturet*.
12. Installer *bunddækslet*.
13. Installer *batteriet*.
14. Følg procedurerne i *Efter du har udført arbejde på computerens indvendige dele*.

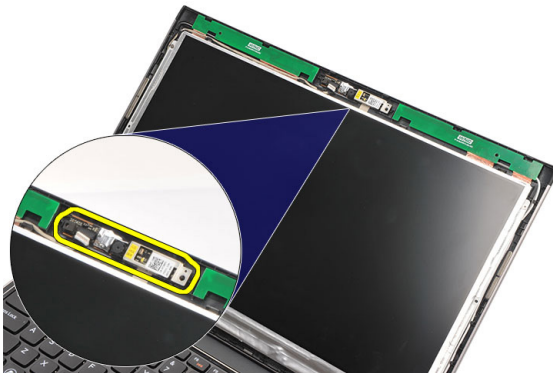
Sådan fjernes kameraet

15

1. Følg procedureerne i *Før du udfører arbejde på computeren.*
2. Fjern *batteriet.*
3. Fjern *skærmrammen.*
4. Frakobl kamerakablet fra kameramodul.



5. Skræl omhyggeligt kameraet af kameramodul.



Sådan installeres kameraet

1. Flugt kameraet på kameramodulet.
2. Påsæt den klæbende tape for at fastgøre kameraet på plads.
3. Tilslut kamerakablet til kameramodulet.
4. Installer *skærmrammen*.
5. Installer *batteriet*.
6. Følg procedureerne i *Efter du har udført arbejde på computerens indvendige dele*.

Sådan fjernes skærmhængslerne

16

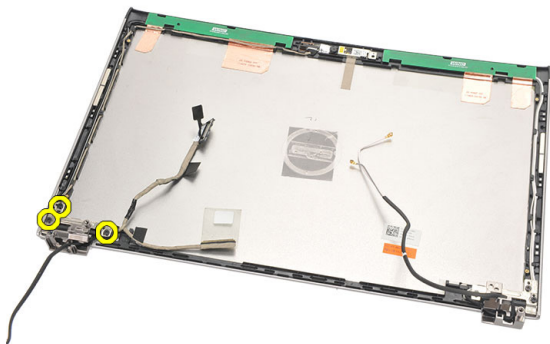
1. Følg procedurerne i *Før du udfører arbejde på computeren*.
2. Fjern *batteriet*.
3. Fjern *bunddækslet*.
4. Fjern *tastaturet*.
5. Fjern *harddisken*.
6. Fjern *håndfladestøtten*.
7. Fjern *skærmpanelet*.
8. Fjern *skærmmodulet*.
9. Fjern *skærrammen*.
10. Fjern kablerne til de rådløse antenner fra de venstre skærmhængsler.



11. Fjern LVDS (Low-Voltage Differential Signaling)-kablet fra det venstre skærmhængsel.




12. Fjern skruerne, der fastgør det venstre skærnhængsel til skærmens bagdæksel.




13. Fjern det venstre skærnhængsel fra skærmen.



 **BEMÆRK:** Følg samme procedure for at fjerne det højre skærmhængsel.

Sådan installeres skærmhængslerne

1. Flugt skærmhængslet i passende stilling
2. Stram skruerne for at fastgøre det venstre skærmhængsel.
3. Tilslut kablerne til LVDS (Low Voltage Differential Signalling) og trådløst på det venstre skærmhængsel.
4. Installer *skærmrammen*.
5. Installer *skærmpanelet*.
6. Installer *skærmmodulet*.
7. Installer *håndledsstøtten*.
8. Installer *harddisken*.
9. Installer *tastaturet*.
10. Installer *bunddækslet*.
11. Installer *batteriet*.
12. Følg procedurerne i *Efter du har udført arbejde på computerens indvendige dele*.

 **BEMÆRK:** Følg samme procedure for at installere det højre skærmhængsel.

Sådan fjernes køleblæseren

17

1. Følg procedurerne i *Før du udfører arbejde på computeren*.
2. Fjern *batteriet*.
3. Fjern *bunddækslet*.
4. Fjern *tastaturet*.
5. Fjern *harddisken*.
6. Fjern *håndfladestøtten*.
7. Frakobl køleblæserens kabel fra input/output-kortet.



8. Fjern skruerne, der fastgør blæseren til computeren.



9. Løft og fjern køleblæseren fra computeren.



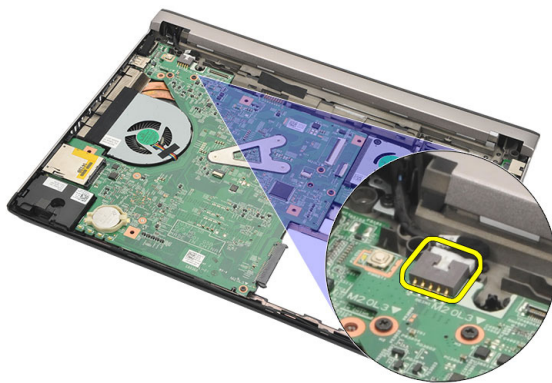
Sådan installeres kølblæseren

1. Indsæt kølblæseren i dens stik.
2. Stram skrueerne for at fastgøre kølblæseren.
3. Installer *håndledsstøtten*.
4. Installer *harddisken*.
5. Installer *tastaturet*.
6. Installer *bunddækslet*.
7. Installer *batteriet*.
8. Følg procedurerne i *Efter du har udført arbejde på computerens indvendige dele*.

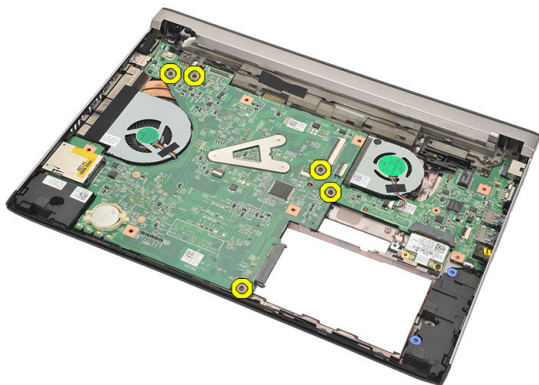
Sådan fjernes bundkortet

18

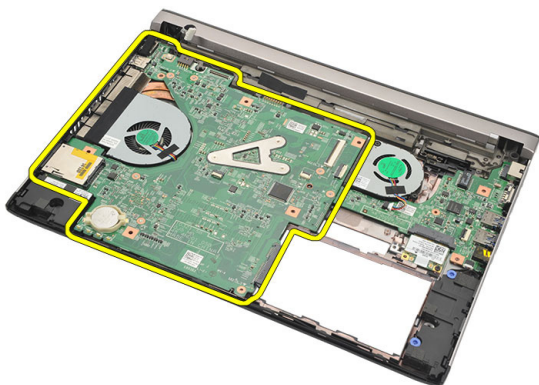
1. Følg procedurerne i *Før du udfører arbejde på computeren*.
2. Fjern *batteriet*.
3. Fjern *SIM-kortet (Subscriber Identity Module)*.
4. Fjern *SD-kortet (Secure Digital)*.
5. Fjern *bunddækslet*.
6. Fjern *tastaturet*.
7. Fjern *harddisken*.
8. Fjern *hukommelsen*.
9. Fjern *håndfladestøtten*.
10. Fjern *kort til trådløst wide area network (Wireless Wide Area Network – WWAN)*.
11. Fjern *kort til trådløst lokalnetværk (Wireless Local Area Network – WLAN)*.
12. Fjern *skærmmodulet*.
13. Frakobl DC-in strømkablet fra bundkortet.



14. Fjern skruerne, for at fastgør bundkortet på kabinettet.



15. Løft op og fjern bundkortet fra kabinettet.

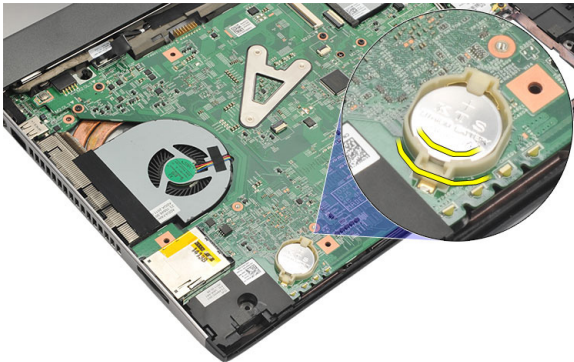


Sådan installeres bundkortet

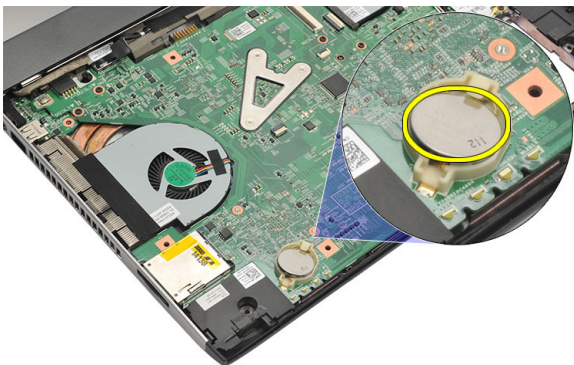
1. Tilslut DC-in-kablet til bundkortet.
2. Indsæt bundkortet dets stik.
3. Stram skrueerne, for at fastgør bundkortet på kabinettet.
4. Installer *skærmmodulet*.
5. Installer *kort til trådløst wide area network (Wireless Wide Area Network – WWAN)*.
6. Installer *kort til trådløst lokalnetværk (Wireless Local Area Network – WLAN)*.
7. Installer *håndledsstøtten*.
8. Installer *hukommelsen*.
9. Installer *harddisken*.
10. Installer *tastaturet*.
11. Installer *bunddækslet*.
12. Installer *SD-kortet (Secure Digital)*.
13. Installer *SIM-kortet (Subscriber Identity Module)*.
14. Installer *batteriet*.
15. Følg procedurerne i *Efter du har udført arbejde på computerens indvendige dele*.

Sådan fjernes knapcellebatteriet 19

1. Følg procedurerne i *Før du udfører arbejde på computeren*.
2. Fjern *batteriet*.
3. Fjern *bunddækslet*.
4. Fjern *tastaturet*.
5. Fjern *harddisken*.
6. Fjern *håndfladestøtten*.
7. Brug en plasticsyl til at lirke knapcellebatteriet ud.



8. Fjern knapcellebatteriet fra computeren.



Sådan installeres knapcellebatteriet

1. Indsæt knapcellebatteriet i dets rum.
2. Installer *håndledsstøtten*.
3. Installer *harddisken*.
4. Installer *tastaturet*.
5. Installer *bunddækslet*.
6. Installer *batteriet*.
7. Følg procedurerne i *Efter du har udført arbejde på computerens indvendige dele*.

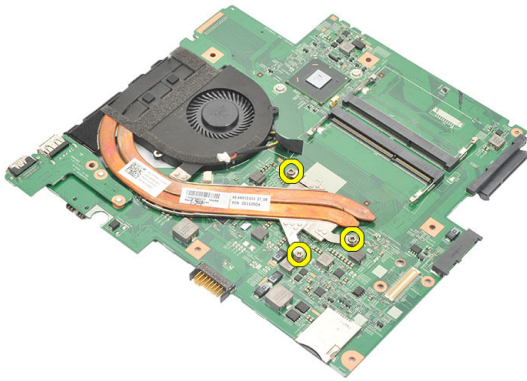
Sådan fjernes kølelegemet

20

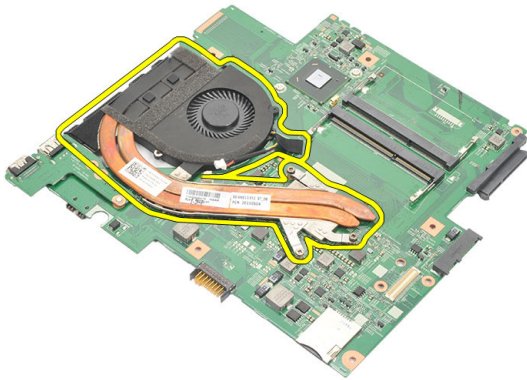
1. Følg procedurerne i *Før du udfører arbejde på computeren*.
2. Fjern *batteriet*.
3. Fjern *SIM-kortet (Subscriber Identity Module)*.
4. Fjern *SD-kortet (Secure Digital)*.
5. Fjern *bunddækslet*.
6. Fjern *tastaturet*.
7. Fjern *harddisken*.
8. Fjern *hukommelsen*.
9. Fjern *håndfladestøtten*.
10. Fjern *kort til trådløst wide area network (Wireless Wide Area Network – WWAN)*.
11. Fjern *kort til trådløst lokalnetværk (Wireless Local Area Network – WLAN)*.
12. Fjern *skærmmodulet*.
13. Fjern *bundkortet*.
14. Frakobl kablet til kølelegemet fra bundkortet.



15. Løsn monteringskruerne, der fastgør kølelegemet til bundkortet.



16. Løft op og fjern kølelegemet fra bundkortet.



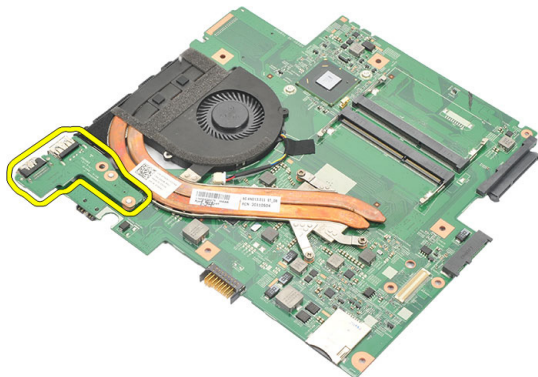
Sådan installeres kølelegemet

1. Indsæt kølelegemet i dets rum.
2. Stram monteringsskrueerne for at fastgøre kølelegemet på plads.
3. Tilslut blæserkablet til bundkortet.
4. Installer *bundkortet*.
5. Installer *skærmmodulet*.
6. Installer *kort til trådløst wide area network (Wireless Wide Area Network – WWAN)*.
7. Installer *kort til trådløst lokalnetværk (Wireless Local Area Network – WLAN)*.
8. Installer *håndledsstøtten*.
9. Installer *hukommelsen*.
10. Installer *harddisken*.
11. Installer *tastaturet*.
12. Installer *bunddækslet*.
13. Installer *SD-kortet (Secure Digital)*.
14. Installer *SIM-kortet (Subscriber Identity Module)*.
15. Installer *batteriet*.
16. Følg procedurerne i *Efter du har udført arbejde på computerens indvendige dele*.

Sådan fjernes HDMI-kortet

21

1. Følg procedurerne i *Før du udfører arbejde på computeren*.
2. Fjern *batteriet*.
3. Fjern *SIM-kortet (Subscriber Identity Module)*.
4. Fjern *SD-kortet (Secure Digital)*.
5. Fjern *bunddækslet*.
6. Fjern *tastaturet*.
7. Fjern *harddisken*.
8. Fjern *hukommelsen*.
9. Fjern *håndfladestøtten*.
10. Fjern *kort til trådløst wide area network (Wireless Wide Area Network – WWAN)*.
11. Fjern *trådløst lokalnetværk (Wireless Local Area Network – WLAN)*.
12. Fjern *skærmmodulet*.
13. Fjern *bundkortet*.
14. Fjern HDMI (High-Definition Multimedia Interface)-kortet fra kabinettet.



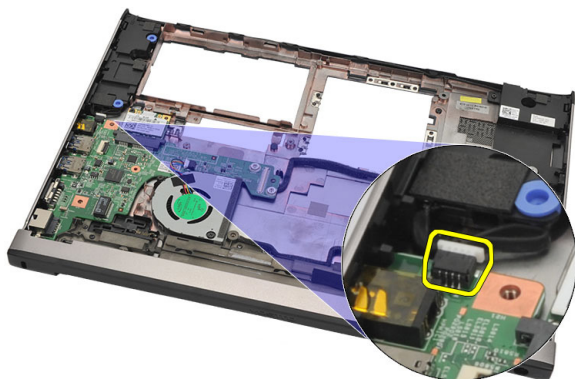
Sådan installeres HDMI (High-Definition Multimedia Interface)-kortet

1. Genmonter HDMI-kortet i dets rum.
2. Installer *bundkortet*.
3. Installer *skærmmodulet*.
4. Installer *kort til trådløst wide area network (Wireless Wide Area Network – WWAN)*.
5. Installer *kort til trådløst lokalnetværk (Wireless Local Area Network – WLAN)*.
6. Installer *håndledsstøtten*.
7. Installer *hukommelsen*.
8. Installer *harddisken*.
9. Installer *tastaturet*.
10. Installer *bunddækslet*.
11. Installer *SD-kortet (Secure Digital)*.
12. Installer *SIM-kortet (Subscriber Identity Module)*.
13. Installer *batteriet*.
14. Følg procedurerne i *Efter du har udført arbejde på computerens indvendige dele*.

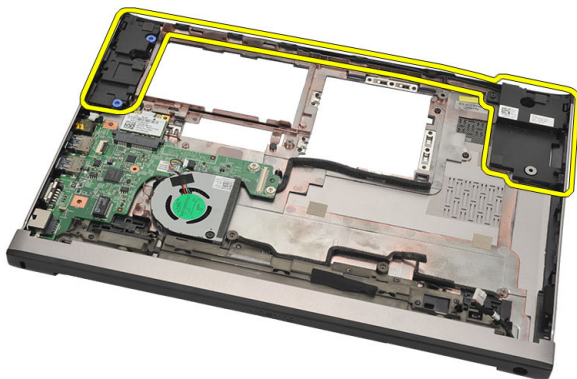
Sådan fjernes højttalerne

22

1. Følg procedurerne i *Før du udfører arbejde på computeren*.
2. Fjern *batteriet*.
3. Fjern *SIM-kortet (Subscriber Identity Module)*.
4. Fjern *SD-kortet (Secure Digital)*.
5. Fjern *bunddækslet*.
6. Fjern *tastaturet*.
7. Fjern *harddisken*.
8. Fjern *hukommelsen*.
9. Fjern *håndfladestøtten*.
10. Fjern *kort til trådløst wide area network (Wireless Wide Area Network – WWAN)*.
11. Fjern *kort til trådløst lokalnetværk (Wireless Local Area Network – WLAN)*.
12. Fjern *skærmmodulet*.
13. Fjern *bundkortet*.
14. Frakobl højtalerkablet fra Input/Output (I/O)-kortet.



15. Fjern højtalerkablet fra dets holder og fjern højttaleren fra computeren.



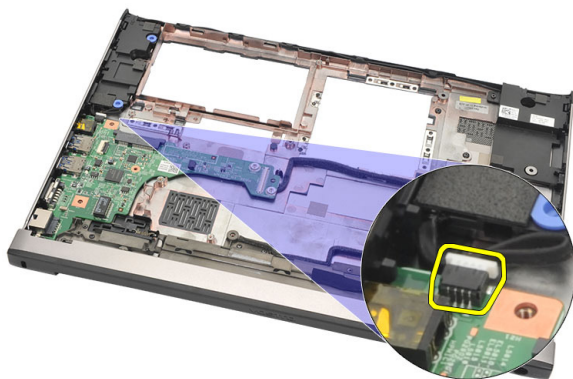
Sådan installeres højttalerne

1. Anbring højttalerne i deres oprindelige stillinger.
2. Før kablet til højttaleren ind i smæklåsene for at fastgøre højttalerne på plads.
3. Installer *bundkortet*.
4. Installer *skærmmodulet*.
5. Installer *kort til trådløst wide area network (Wireless Wide Area Network – WWAN)*.
6. Installer *kort til trådløst lokalnetværk (Wireless Local Area Network – WLAN)*.
7. Installer *håndledsstøtten*.
8. Installer *hukommelsen*.
9. Installer *harddisken*.
10. Installer *tastaturet*.
11. Installer *bunddækslet*.
12. Installer *SD-kortet (Secure Digital)*.
13. Installer *SIM-kortet (Subscriber Identity Module)*.
14. Installer *batteriet*.
15. Følg procedurerne i *Efter du har udført arbejde på computerens indvendige dele*.

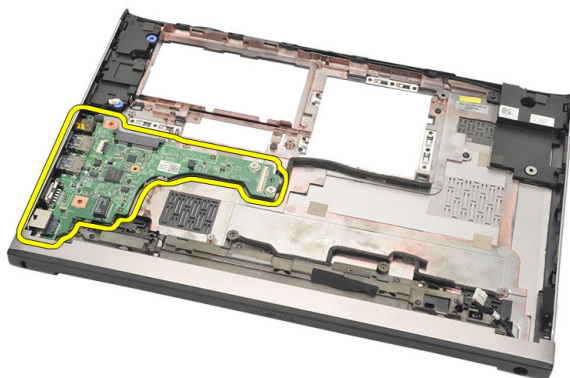
Sådan fjernes Input/Output (I/O)-kortet

23

1. Følg procedurerne i *Før du udfører arbejde på computeren*.
2. Fjern *batteriet*.
3. Fjern *SIM-kortet (Subscriber Identity Module)*.
4. Fjern *SD-kortet (Secure Digital)*.
5. Fjern *bunddækslet*.
6. Fjern *tastaturet*.
7. Fjern *harddisken*.
8. Fjern *hukommelsen*.
9. Fjern *håndfladestøtten*.
10. Fjern *kort til trådløst lokalnetværk (Wireless Local Area Network – WLAN)*.
11. Fjern *kort til trådløst wide area network (Wireless Wide Area Network – WWAN)*.
12. Fjern *kølelegemet*.
13. Fjern *skærmmodulet*.
14. Fjern *bundkortet*.
15. Frakobl højtalercablet fra I/O-kortet.



16. Fjern I/O-kortet fra kabinettet.



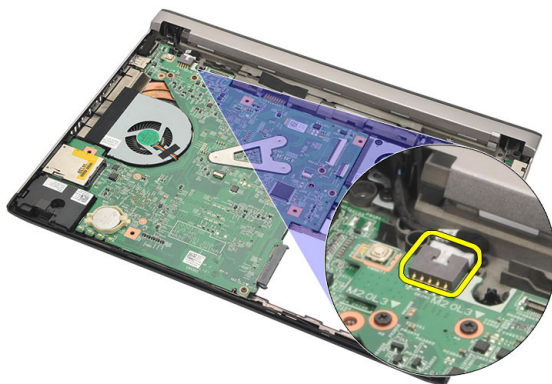
Sådan installeres Input/Output (I/O)-kortet

1. Indsæt I/O-kortet i dets stik.
2. Tilslut højttalerkablet til I/O-kortet.
3. Installer *bundkortet*.
4. Installer *skærmmodulet*.
5. Installer *kølelegemet*.
6. Installer *kort til trådløst wide area network (Wireless Wide Area Network – WWAN)*.
7. Installer *kort til trådløst lokalnetværk (Wireless Local Area Network – WLAN)*.
8. Installer *håndledsstøtten*.
9. Installer *hukommelsen*.
10. Installer *harddisken*.
11. Installer *tastaturet*.
12. Installer *bunddækslet*.
13. Installer *SD-kortet (Secure Digital)*.
14. Installer *SIM-kortet (Subscriber Identity Module)*.
15. Installer *batteriet*.
16. Følg procedurerne i *Efter du har udført arbejde på computerens indvendige dele*.

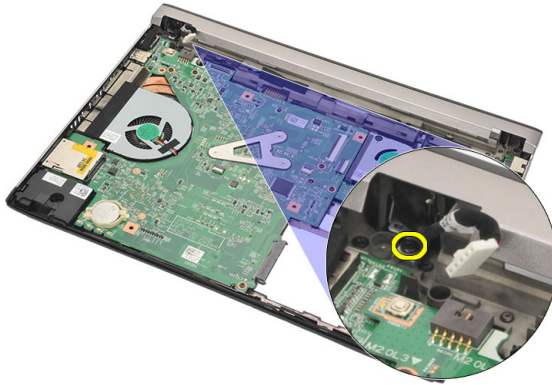
Sådan fjernes DC-In-porten

24

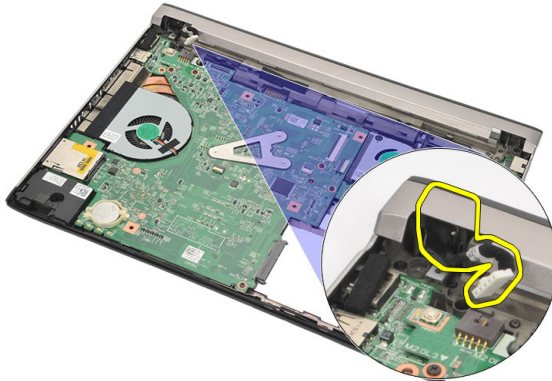
1. Følg procedurerne i *Før du udfører arbejde på computeren*.
2. Fjern *batteriet*.
3. Fjern *SIM-kortet (Subscriber Identity Module)*.
4. Fjern *SD-kortet (Secure Digital)*.
5. Fjern *bunddækslet*.
6. Fjern *tastaturet*.
7. Fjern *harddisken*.
8. Fjern *hukommelsen*.
9. Fjern *håndfladestøtten*.
10. Fjern *kort til trådløst wide area network (Wireless Wide Area Network – WWAN)*.
11. Fjern *kort til trådløst lokalnetværk (Wireless Local Area Network – WLAN)*.
12. Fjern *skærmmodulet*.
13. Frakobl DC-in strømkablet fra bundkortet.



14. Fjern skruen, der fastgør DC-in-porten.



15. Løft op og fjern DC-in-porten fra bundstykket.



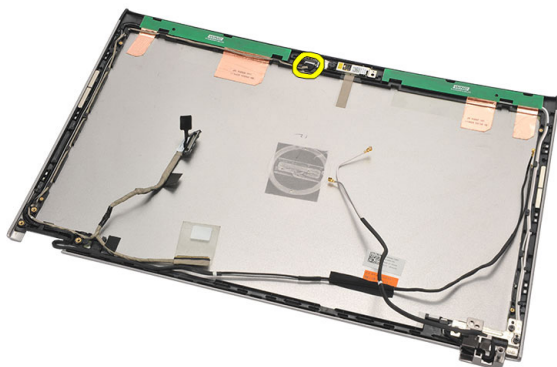
Sådan installeres DC-In-porten

1. Genmonter DC-in-porten i dens rum.
2. Stram den ene skrue for at fastgøre DC-in-porten.
3. Tilslut DC-in-kablet til bundkortet.
4. Installer *skærmmodulet*.
5. Installer *kort til trådløst wide area network (Wireless Wide Area Network – WWAN)*.
6. Installer *kort til trådløst lokalnetværk (Wireless Local Area Network – WLAN)*.
7. Installer *håndledsstøtten*.
8. Installer *hukommelsen*.
9. Installer *harddisken*.
10. Installer *tastaturet*.
11. Installer *bunddækslet*.
12. Installer *SD-kortet (Secure Digital)*.
13. Installer *SIM-kortet (Subscriber Identity Module)*.
14. Installer *batteriet*.
15. Følg procedurerne i *Efter du har udført arbejde på computerens indvendige dele*.

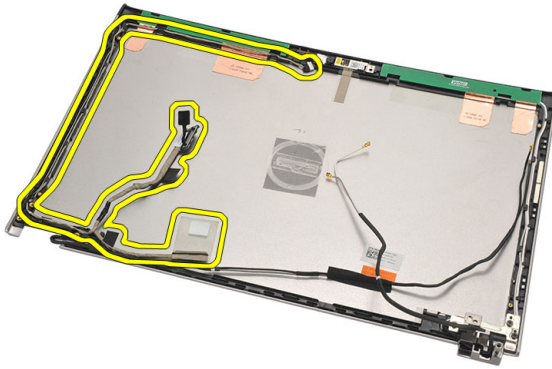
Sådan fjernes LVDS-kablet

25

1. Følg procedurerne i *Før du udfører arbejde på computeren*.
2. Fjern *batteriet*.
3. Fjern *bunddækslet*.
4. Fjern *tastaturet*.
5. Fjern *harddisken*.
6. Fjern *håndfladestøtten*.
7. Fjern *skærmpanelet*.
8. Fjern *skærmmodulet*.
9. Fjern *skærmhængslet*.
10. Frakobl LVDS (Low-Voltage Differential Signaling)-kablet fra kameramodulet.



11. Fjern LVDS-kablet fra dets holder og fjern det fra skærmens topdæksel.



Sådan installeres LVDS (Low-Voltage Differential Signaling)-kablet.

1. Før LVDS-kablerne over på skærmens topdæksel.
2. Tilslut LVDS-kablet til kameramodulet.
3. Installer *skærmhængslet*.
4. Installer *skærmmodulet*.
5. Installer *skærmpanelet*.
6. Installer *håndledsstøtten*.
7. Installer *harddisken*.
8. Installer *tastaturet*.
9. Installer *bunddækslet*.
10. Installer *batteriet*.
11. Følg procedurerne i *Efter du har udført arbejde på computerens indvendige dele*.

System Setup (Systeminstallation)

26

System Setup (Systeminstallation) Oversigt

Med System Setup (Systeminstallation) kan du:

- ændre systemkonfigurationsoplysningerne, når du har tilføjet, ændret eller fjernet hardware i computeren.
- angive eller ændre en brugerdefinerbar indstilling, som f.eks. brugeradgangskoden.
- aflæse aktuel hukommelsesmængde eller angive, hvilken type harddisk der er installeret.


Inden du foretager ændringer under System Setup (Systeminstallation), anbefales det, at du skriver oplysningerne fra skærbilledet med System Setup (Systeminstallation) ned, så du har dem til fremtidig reference.



FORSIGTIG: Medmindre du er en erfaren computerbruger, skal du undlade at ændre indstillingerne for dette program. Nogle ændringer kan bevirke, at computeren ikke fungerer korrekt.

Sådan åbnes System Setup (Systeminstallation)

1. Tænd (eller genstart) computeren.
2. Når det blå DELL-logo vises, skal du vente, indtil F2-prompten vises.
3. Når F2-prompten vises, skal du straks trykke på <F2>.

 **BEMÆRK:** F2-prompten indikerer, at tastaturet er initialiseret. Denne prompt kan blive vist meget hurtigt, så du skal holde øje med den og derefter trykke på <F2>. Hvis du trykker på <F2>, inden prompten vises, registreres tastetrykket ikke.

4. Hvis du venter for længe, og operativsystemlogoet vises, skal du vente, indtil du ser skrivebordet i Microsoft Windows. Luk derefter computeren ned, og forsøg igen.

Skærmene System Setup (Systeminstallation)

Menu – Vises øverst i vinduet System Setup (Systeminstallation). Feltet har en menu, der giver adgang til funktionerne i System Setup (Systeminstallation). Tryk på < Venstre pil >- og < Højre pil >-tasterne for at navigere. Når en **Menu**indstilling er fremhævet, viser, viser **Options List** (Funktionsliste) de funktioner, der definerer den hardware, som er installeret på computeren.

Options List (Funktionsliste) – Vises i venstre side af vinduet System Setup (Systeminstallation). Feltet viser de funktioner, der definerer computerens konfiguration, herunder installeret hardware, strømbesparelse og sikkerhedsfunktioner. Rul op og ned i listen med Pil op- og Pil ned-tasterne. Når en funktion er fremhævet, viser **Options Field** (Funktionsfelt) funktionens aktuelle og tilgængelige indstillinger.

Options Field (Funktionsfelt) – Vises til højre for **Options List** (Funktionsliste) og indeholder oplysninger om hver af de funktioner, der er vist i **Options List** (Funktionsliste). I dette felt kan du få vist oplysninger om computeren og foretage ændringer til de aktuelle indstillinger. Tryk < Enter> for at foretage ændringer i de aktuelle indstillinger. Tryk <ESC> for at vende tilbage til **Options List** (Funktionsliste).



BEMÆRK: Ikke alle de indstillinger, der er vist i Options Field (Funktionsfelt), kan ændres.

Help (Hjælp) – Vises til højre i systeminstallationsvinduet og indeholder hjælpeoplysninger om den funktion, der er valgt i **Options List (Funktionsliste)**.

Key Functions Tastefunktioner – Vises under feltet **Options Field** (Funktionsfelt) og viser taster og deres funktioner i det aktive felt i System Setup (Systeminstallation).

Anvend følgende taster til at navigere gennem skærmene i System Setup (Systeminstallation):

| Tastefunktion | Handling |
|-------------------------------------|---|
| < F2 > | Viser oplysninger om et valgt emne i System Setup (Systeminstallation). |
| < Esc > | Afslut den aktuelle visning eller skift den aktuelle visning til siden Exit i System Setup (Systeminstallation). |
| < Op-pil > eller < Ned-pil > | Vælg et emne, der skal vises. |
| < Venstre-pil > eller < Højre-pil > | Vælg en menu, der skal vises. |
| - eller + | Skift eksisterende emneværdi. |
| < Enter > | Vælg undermenuen eller udfør kommando. |
| < F9 > | Indlæs installationsstandard. |
| < F10 > | Gem aktuell konfiguration og afslut System Setup (Systeminstallation). |

Menupunkter i System Setup (Systeminstallation)

Main (Overordnet)

Fanen Main (Overordnet) viser computerens primære hardwarefunktioner. Tabellen herunder definerer hver indstillings funktion.

| | |
|-----------------------------|--|
| Systemoplysninger | Viser computerens modelnummer. |
| System Time (Systemtid) | Nulstiller tiden på computerens interne ur. |
| System Date (Systemdato) | Nulstiller datoen på computerens interne kalender. |
| BIOS Version (BIOS-version) | Viser BIOS-revisionen. |
| Product Name (Produktnavn) | Viser produktnavnet og modelnummeret. |
| Service Tag (Servicekode) | Viser computerens servicekode. |
| Asset Tag (Aktivkode) | Viser computerens aktivkode (hvis tilgængelig). |
| Processoroplysninger | |
| CPU Type (CPU-type) | Viser processortypen. |
| CPU Speed (CPU-hastighed) | Viser processorhastigheden. |

| | |
|------------------------------------|--|
| CPU ID (CPU-id) | Viser processorens id. |
| L1 Cache Size (L1-cache-størrelse) | Viser processorens L1-cache-størrelse. |
| L2 Cache Size (L2-cache-størrelse) | Viser processorens L2-cache-størrelse. |
| L3 Cache Size (L3-cache-størrelse) | Viser processorens L3-cache-størrelse. |

Hukommelsesoplysninger

| | |
|--------------------------------------|--|
| Extended Memory (Udvidet hukommelse) | Viser hukommelsen installeret på computeren. |
| System Memory (Systemhukommelse) | Viser computerens indbyggede hukommelse. |
| Memory Speed (Hukommelseshastighed) | Viser hukommelseshastigheden. |

Enhedsoplysninger

| | |
|--|---|
| Fixed HDD (Fast harddisk) | Viser harddiskens modelnummer og kapacitet. |
| AC Adapter Type (Vekselstrømsadaptertype) | Viser vekselstrømsadaptertypen. |

Advanced (Avanceret)

Med fanen Advanced (Avanceret) kan du indstille forskellige funktioner, der påvirker computerens ydelse. Tabellen herunder definerer hver indstillingsfunktion og dens standardværdi.

| | | |
|---|---|-------------------------------|
| Intel SpeedStep | Aktivér eller deaktiver funktionen Intel SpeedStep. | Standard: Enabled (Aktiveret) |
| Virtualization (Virtualisering) | Aktivér eller deaktiver funktionen Intel Virtualization (Intel-virtualisering). | Standard: Enabled (Aktiveret) |
| Integrated NIC (Indbygget netværkskort) | Aktiverer eller deaktiverer strømforsyningen til det indbyggede netværkskort | Standard: Enabled (Aktiveret) |
| USB Emulation (USB-emulering) | Aktivér eller deaktiver funktionen USB emulation (USB-emulering). | Standard: Enabled (Aktiveret) |

| | | |
|---|---|----------------------------------|
| USB PowerShare | Aktivér eller deaktivér funktionen USB powershare. | Standard: Enabled (Aktiveret) |
| USB Wake Support (USB-vække-understøttelse) | Gør det muligt for USB-enheder at vække computeren fra standby. Denne funktion virker kun, når der er tilsluttet en vekselstrømsadapter. | Standard: Disabled (Deaktiveret) |
| SATA Operation (SATA-drift) | Skift SATA-controllertilstanden til enten ATA eller AHCI. | Standard: AHCI |
| Adapter Warnings (Adapteradvarsler) | Aktiverer eller deaktivere adapteradvarsler. | Standard: Enabled (Aktiveret) |
| Function Key Behavior (Funktionstasters adfærd) | Angiver funktionstasternes adfærd <Fn> . | Standard: Funktionstast |
| Charger Behavior (Opladeradfærd) | Angiver om computerbatteriet oplades når, der er tilsluttet tilsluttet en vekselstrømskilde. | Standard: Enabled (Aktiveret) |
| Miscellaneous Devices (Diverse enheder) | Med disse felter kan du aktivere eller deaktivere forskellige indbyggede enheder som eksterne USB-porte, mikrofon, kamera, mediekortlæser, fingertryksaflæser og boot disable (opstartsdeaktivering) (Standard: Deaktiveret). | |

Security (Sikkerhed)

Fanen Security (Sikkerhed) viser sikkerhedsstatus og gør det muligt at administrere computerens sikkerhedsfunktioner.

| | |
|---------------------------------------|---|
| Set Service Tag (Indstil servicekode) | Dette felt viser systemets servicekode. Hvis servicekode ikke allerede er |
|---------------------------------------|---|

| | |
|---|---|
| | indstilles, kan dette felt anvendes til at angive det. |
| Set Supervisor Password (Indstil supervisoradgangskode) | Lader dig ændre eller slette administrator password (administratoradgangskode) |
| Set System Password (Opret systemadgangskode) | Lader dig indstille, ændre eller slette systemadgangskoden |
| Set HDD Password (Indstil harddiskadgangskode) | Lader dig indstille en adgangskode til computerens interne harddisk. |
| Password on Boot (Adgangskode ved start) | Aktiverer eller deaktiverer for at indstille adgangskode ved start. |
| Password Bypass (Omgåelse af adgangskode) | Lader dig omgå prompterne system password (systemadgangskode) og for internal HDD password (adgangskoder til den interne harddisk) under genstart-genoptag fra dvaletilstand. |
| Computrace | Aktivér eller deaktiver Computrace-funktionen på computeren. |

Boot (Start)

I fanen Boot (Start) kan du ændre startsekvensen.





Boot Priority Order (Rækkefølge for startprioritet) angiver rækkefølgen for forskellige enheder i hvilken computeren vil starte gennem en opstart.

| | |
|-------------------------------------|---|
| Diskette Drive (Diskettedrev) | Angiv hvilken diskette computeren kan starte op gennem. |
| Hard Disk Drives (Harddiskdrev) | Angiv hvilken harddisken computeren kan starte op gennem. |
| USB Storage Device (USB-lagerenhed) | Angiv hvilken USB-lagerenhed computeren kan starte op gennem. |
| CD/DVD ROM Drives (CD/DVD ROM-drev) | Angiv hvilken cd/dvd computeren kan starte op gennem. |
| Netværk | Angiv hvilken netværksenhed computeren kan starte op gennem. |


Exit (Afslut)

I dette afsnit kan du gemme, slette og indlæse standardindstillinger, inden du afslutter System Setup (Systeminstallation).

Statusindikatorer for enhed

-  Tændes, når du tænder computeren, og blinker, når computeren er i en strømstyringstilstand.
-  Lyser når computeren læser eller skriver data.
-  Lyser permanent eller blinker for at angive batteriets opladningsstatus.
-  Lyser når trådløst netværk er aktiveret.

Indikatorstatus

 **BEMÆRK:** Der er fire indikatorer foran på systemet.

Hvis computeren er tilsluttet en stikkontakt, virker batteriindikatoren på følgende måde:

Indikator Indikator på forreste kant (Strømkilde: Alle; Batteriopladning: 0–100%)

Dvale Slukket

Standby Pulserende hvid

Tændt Konstant hvid

Indikator Indikator på forreste kant (Strømkilde: Dell-vekselstrømsadapter; Batteriopladning: >= fuldt opladet)

Dvale Slukket

Standby Slukket

Tændt Slukket

Indikator Indikator på forreste kant (Strømkilde: Dell-vekselstrømsadapter; Batteriopladning : <=fuldt opladet)

| | |
|------------------|---|
| Dvale | Konstant hvid |
| Standby | Konstant hvid |
| Tændt | Konstant hvid |
| Indikator | Indikator på forreste kant (Strømkilde: Batteri; Batteriopladning: <=10% opladet) |
| Dvale | Slukket |
| Standby | Konstant mørkegult |
| Tændt | Konstant mørkegult |
| Indikator | Indikator på forreste kant (Strømkilde: Batteri; Batteriopladning: <=10% opladet) |
| Dvale | Slukket |
| Standby | Konstant mørkegult |
| Tændt | Konstant mørkegult |
| Indikator | Harddisk (HDD)-indikator |
| Dvale | Slukket |
| Standby | Slukket |
| Tændt | Lyser hvidt når aktiv |
| Indikator | Indikator for trådløs |
| Dvale | Slukket |
| Standby | Slukket |
| Tændt | Konstant hvidt når trådløs er Tændt |
| Indikator | Kameraindikator (Strømkilder: Alle kilder; Batteriopladning: 0–100 % opladet) |
| Dvale | Slukket |
| Standby | Slukket |
| Tændt | Konstant hvidt når der streames data |

Diagnostic Beep Codes (bipkoder til diagnosticering)

Hvis skærmen ikke kan vise fejl eller problemer, kan systemet udsende en serie bip under opstart. Disse bipserier, kaldes bipkoder, identificerer forskellige problemer. Forsinkelsen mellem bippene er 300 ms, forsinkelsen mellem hver bipgruppe er 3 sekunder og bilyden varer 300ms. Efter hvert bip og hver bipgruppe, skal BIOS registrere om brugeren trykker på tænd/sluk-knappen, hvis det er tilfældet, vil BIOS springe ud af sløfen og udføre den normale lukningsproces og strømsystem.

| | |
|-------------------------|--|
| Kode | 1 |
| Årsag | BIOS ROM-kontrolsum i gang eller mislykket |
| Fejlfindingstrin | Bundkortfejl, Dækker BIOS-beskadigelse eller ROM-fejl |
| Kode | 2 |
| Årsag | Ingen RAM fundet |
| Fejlfindingstrin | Der blev ikke fundet nogen hukommelse |
| Kode | 3 |
| Årsag | Chipsæt-fejl (North og South Bridge-chipsæt, DMA/IMR/Timer fejl) , Fejl på test af ur, Fejl på gate-A20, Fejl på super I/O-chip , Fejl ved kontroltest af tastatur |
| Fejlfindingstrin | Bundkortfejl |
| Kode | 4 |
| Årsag | Fejl ved RAM-læsning/-skrivning |
| Fejlfindingstrin | Hukommelsesfejl |
| Kode | 5 |
| Årsag | Strømsvigt på realtidstur |
| Fejlfindingstrin | CMOS-batterisvigt |
| Kode | 6 |
| Årsag | Video-BIOS-testfejl |
| Fejlfindingstrin | Fejl på skærmkort |

Kode 7
Årsag Processorfejl
Fejlfindingstrin Processorfejl

Kode 8
Årsag Skærm
Fejlfindingstrin Skærmfejl

Indikatorer for tastaturstatus

Indikatorerne over tastaturet, angiver følgende:

| Indikator | Beskrivelse | Farve | Funktion taster |
|------------------------|---------------------------------------|--------------|------------------------|
| 1 Caps Lock | Tænder når Caps Lock er aktiveret. | Hvid | Deaktiveret |
| 2 Pegefelt deaktiveret | Tænder når pegefeltet er deaktiveret. | Mørkegult | Aktiveret |

Tekniske specifikationer

28



BEMÆRK: Udvalget kan variere fra område til område. Følgende specifikationer er udelukkende dem, som ifølge loven skal følge med computeren. Du kan finde flere oplysninger om computerens konfiguration, ved at klikke på **Start** → **Hjælp og Support** vælge indstillingen for visning af oplysninger om computeren.

Systemoplysninger

Chipsæt Intel HM67 Express-chipsæt

Processor

Type

- Intel Celeron
- Intel Core i3-serien
- Intel Core i5-serien

Video

Videotype integreret på bundkortet

Databus indbygget skærmkort

Skærmkort:

Intel Celeron Intel HD graphics

Intel i3 og i5 Intel HD Graphics 3000

Hukommelse

Hukommelsesstik to SODIMM-stik

Hukommelseskapacitet 2 GB og 4 GB

Hukommelsestype DDR3 (1333 MHz)

Hukommelse (minimum) 2 GB

Hukommelse (maksimum) 8 GB

Audio (Lyd)

Type to-kanals high definition-lyd

Audio (Lyd)

| | |
|----------------------------|--|
| Controller | Conexant CX20671 |
| Stereokonvertering | 24-bit (analog-til-digital og digital-til-analog) |
| grænseflade: | |
| Intern | high definition-lyd |
| Ekstern | mikrofon-in/ stereohovedtelefonkombinationsstik |
| Højttalere | to (2W) |
| Intern højttalerforstærker | to (2W) |
| Lydstyrkestyring | Softwarens programmener, mediestyring og taster til tastaturfunktioner |

Kommunikation

| | |
|--------------|--|
| Netværkskort | 10/100/1000 Mbps Ethernet LAN |
| Trådløst | indbygget trådløst lokalnetværk (Wireless Local Area Network – WLAN), Bluetooth, Mobilt bredbånd og trådløst 4G Mobilt bredbånd-understøttelse |

Porte og stik

| | |
|----------------------|---|
| Audio (Lyd) | Lyd ind- / et ud-kombinationsstik |
| Video | et VGA-stik, et 19 pin HDMI-stik |
| Netværkskort | et RJ-45-stik |
| USB | <ul style="list-style-type: none">• to USB 3.0-kompatible stik• et USB 2.0-kompatibelt stik• Power Share-stik |
| Hukommelseskortlæser | et 8-i-1 hukommelseskortlæser: (SD-SD, SDHC, SDXC, MMC-MMC, MMC+, MS-MS, MS-Pro, xD Display) |

Skærm

| | |
|------|------------------|
| Type | HD WLED TrueLife |
|------|------------------|

Skærm

| | |
|-----------------------------|---------------------------------|
| Størrelse | 13,30" |
| Aktivt område (X/Y) | 293,42 mm x 164,97 mm |
| Mål: | |
| Højde | 188,75 mm |
| Bredde | 314,10 mm |
| Z-højde | 3,60 mm |
| Diagonal | 337,82 mm |
| Maksimal opløsning: | 1366 x 768 pixel ved 262 farver |
| Maksimal lysstyrke | 170 nit |
| Opdateringshastighed | 60 Hz |
| Betjeningsvinkel | 0° (lukket) til 135° |
| Mindste betragtningsvinkel: | |
| Horisontalt | 40/40 @ CR ≥ 10 |
| Vertikalt | 15/30 @ CR ≥ 10 |
| Pixelafstand | 0,2148 mm x 0,2148 mm |

Tastatur

| | |
|--------------|--|
| Antal taster | <ul style="list-style-type: none">• USA og Canada: 86 taster• Europa og Brasilien: 87 taster• Japan: 90 taster |
|--------------|--|

Pegefelt

| | |
|----------------|----------|
| Aktivt område: | |
| X-akse | 80 mm |
| Y-akse | 40,70 mm |

Batteri

| | |
|------|---|
| Type | <ul style="list-style-type: none">• Litium-ion med 4 celler (3,0 Ahr)• Litium-ion med 6 celler (3,0 Ahr) |
|------|---|

Batteri

Mål:

Dybde:

4 celler og 6 celler 48,64 mm

Højde:

4 celler 20,20 mm

6 celler 31,20 mm

Bredde:

4 celler og 6 celler 269,30 mm

Vægt:

4 celler 240,00 g

6 celler 340,00 g

Spænding:

4 celler 14,80 V

6 celler 11,10 V

Omtrentlig opladningstid for et batteri med 4 eller 6 celler når computeren 4 timer

Temperaturområde:

Drift 0 °C til 35 °C

Ikke i drift -40 °C til 65 °C

Knapcellebatteri 3 V CR2032 litium-ion

Vekselstrømsadapter

| | |
|--------------------------|---|
| Type | 65 W |
| Indgangsspænding | 100 til 240 VAC |
| Indgangsstrøm (maksimum) | 1,50 A, 1,60 A og 1,70 A |
| Indgangsfrekvens | 50 til 60 Hz |
| Udgangsspænding | 65 W |
| Udgangsstrøm | 4,43 A (maksimum ved impuls på 4 sekunder), 3,34 A (kontinuerlig) |
| Nominel udgangsspænding | 19,50 VDC (+/- 1,0 VDC) |

Vekselstrømsadapter

Mål:

| | |
|--------|----------|
| Højde | 29 mm |
| Bredde | 46,50 mm |
| Dybde | 107 mm |

Temperaturområde:

| | |
|--------------|------------------|
| Drift | 0 °C til 40 °C |
| Ikke i drift | -40 °C til 70 °C |

Fysisk

| | |
|---------------------------|-----------------------|
| Højde (med et WLED-panel) | 16,05 mm til 21,00 mm |
| Bredde | 329,30 mm |
| Dybde | 237,65 mm |
| Vægt (minimum) | 1,64 kg (3,62 lb) |

Miljø

Temperaturområde:

| | |
|------------|------------------|
| Drift | 0 °C til 35 °C |
| Opbevaring | -40 °C til 65 °C |

Relativ luftfugtighed (maksimum):

| | |
|------------|----------------------------------|
| Drift | 10% til 90% (ikke-kondenserende) |
| Opbevaring | 5% til 95% (ikke-kondenserende) |

Højde over havet (maksimum):

| | |
|--------------|-----------------------|
| Drift | -15,20 m til 3048 m |
| Ikke i drift | -15,20 m til 10.668 m |

Maksimal vibration:

| | |
|------------|-------------------------|
| Drift | 0,66 Grms (2 Hz-600 Hz) |
| Opbevaring | 1,30 Grms (2 Hz-600 Hz) |

Maksimalt stød:

| | |
|-------|-------|
| Drift | 110 G |
|-------|-------|

Miljø

| | |
|-----------------------------|--|
| Opbevaring | 160 G |
| Luftbåret forureningsniveau | G1 eller lavere som defineret af ISA-S71.04–1985 |

Kontakt Dell



BEMÆRK: Hvis du ikke har en aktiv internetforbindelse, kan du finde kontaktoplysninger på købskvitteringen, pakkeslippen, fakturaen eller i Dells produktkatalog.

Dell giver flere muligheder for online- og telefonbaseret support og service. Tilgængeligheden varierer for de enkelte lande og produkter, og nogle tjenester findes muligvis ikke i dit område. Sådan kontakter du Dell omkring salg, teknisk support eller kundeservice:

1. Besøg **support.dell.com**.
2. Vælg supportkategori.
3. Hvis du ikke er en kunde fra USA, så vælg din landekunde nederst på siden eller vælg **Alle** for at se flere valg.
4. Vælg det relevante service- eller supportlink alt afhængigt af, hvad du har brug for.

